

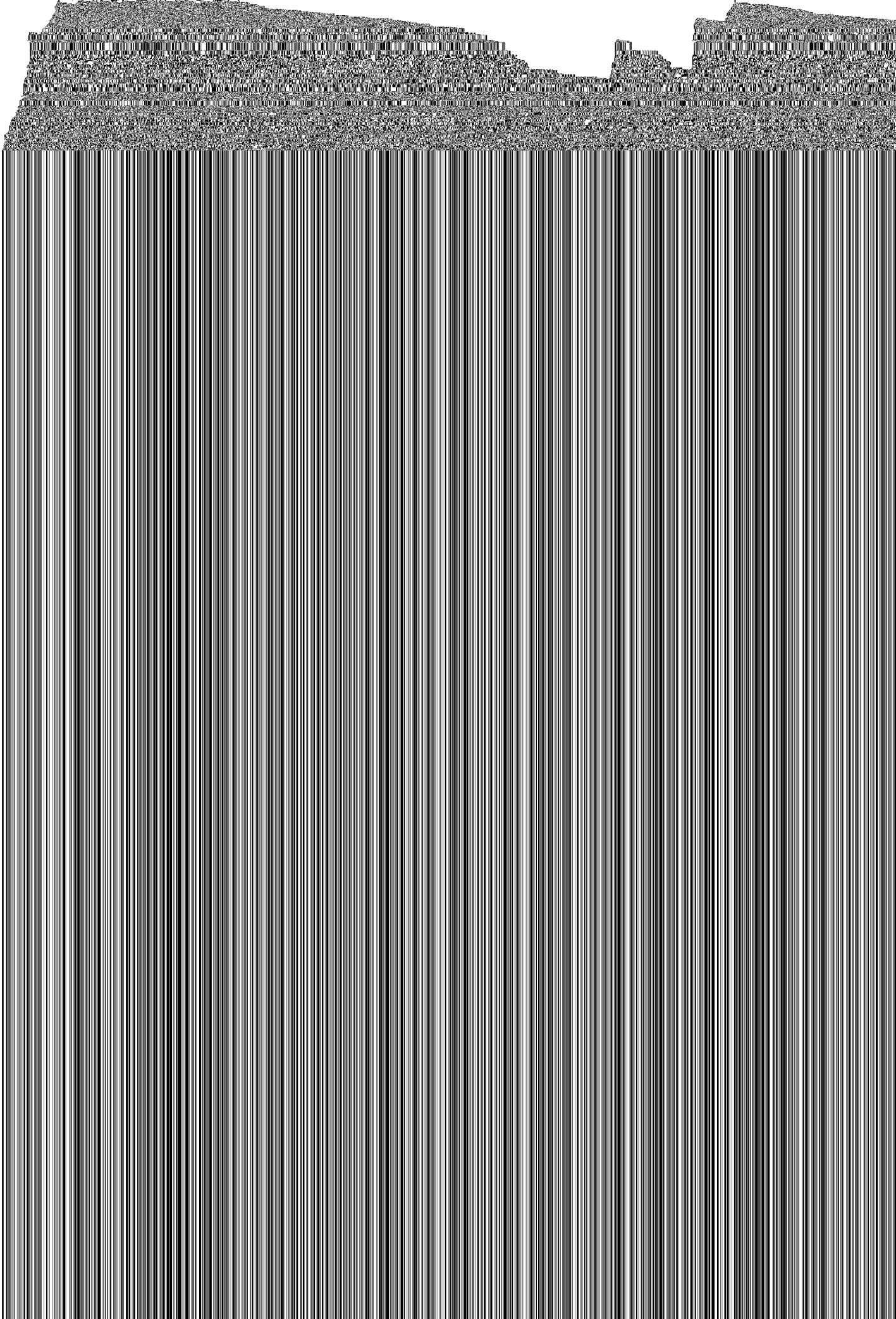
股权投资管理
情 (年度披露)

几 人 自 职

人					务类	任作
				心裁		
				工里		

起止时间	2009-08-01至2014-07-01
工作单位	合众人寿股份有限公司（资产管理中心）/合众资产管理 有限公司
	担任股权投资项目评估与评估、合众分公司资产管理

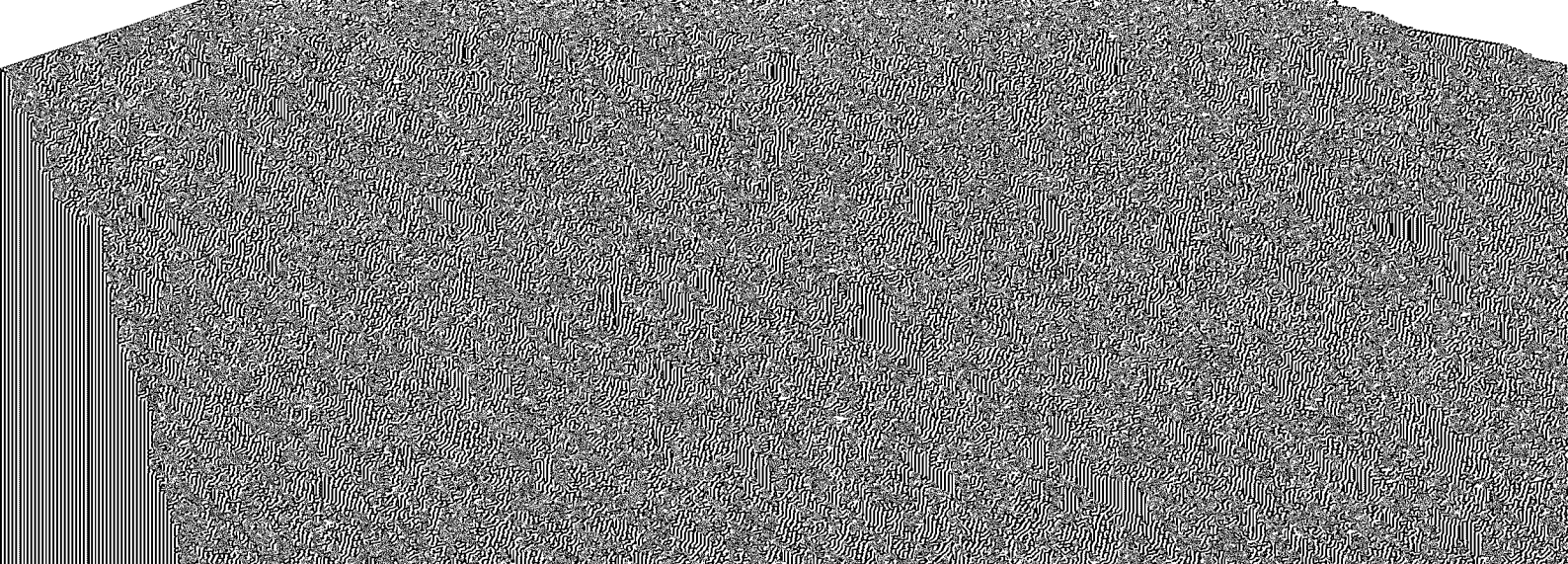
巨不為土即机仁能



制度明细一	
文件名称	中国再保险（集团）股份有限公司保险资金运用管理办法
发文文号	中再发〔2021〕315号
发文时间	2022-01-01
评估结果	符合规定
评估情况	《中国再保险（集团）股份有限公司保险资金运用管理办法》规范了保险资金投资运用，其中包括对于未上市企业股权投资的相关规定，明确开展未上市企业股权投资要详尽开展尽职调查，明确投后管理主体责任，建立有效的退出机制，根据公司授权机制完成决策。

制度明细二	
文件名称	中国再保险（集团）股份有限公司股权投资管理暂行办法
发文文号	中再发〔2023〕86号
发文时间	2023-04-04
评估结果	符合规定
评估情况	《中国再保险（集团）股份有限公司股权投资管理暂行办法》明确了中再集团开展直接股权投资的投资规划、组织架构与职责、项目立项与尽职调查、投资决策与操作、投后管理等内容。其中，明确公司开展股权投资，应根据《中国再保险（集团）股份有限公司授权管理办法》《中国再保险（集团）股份有限公司股东大会对董事会授权方案》《中国再保险（集团）股份有限公司董事会对高级管理层授权方案》《中国再保险（集团）股份有限公司高级管理层授权方案》《中国再保险（集团）股份有限公司高级管理层的授权方案》等制度严格履行投资决策审批程序。

制度明细三	
文件名称	中国再保险（集团）股份有限公司重大股权投资管理办法
发文文号	中再发〔2022〕207号
发文时间	2022-07-01
评估结果	符合规定
评估情况	《中国再保险（集团）股份有限公司重大股权投资管理办法》明确了集团系统开展重大股权投资（从整体战略出发、计划长期持有、对被投资企业实施控制或共同控制，并纳入合并报表的权益性投资）的组织架



评估情况

暂规决职内职资能策保
理投资尽关其照付决再
管投资与相司按偿对中
资的、项估各，对并中
投资立评当险投，《中
权投调目险应风投序，《
股权职项风层资权程根
司股尽，含行投股关要
公接与中包执估相
限直项其（和考评行段
有展立。告层分慎履阶
份开目容报策充审格理
股团项内性决，严管
)集再责理可段，约束，后
团再责理可段，约束，后
(集中职管具阶勉本影
了与后出策勤勉本影
险明确投要决，和平负
保明架、资策，准水为
再》组织段，投决标益行
国法组操阶；慎可收作
中办、与查)谨认和操
行范策调容，产力和

发文时间	2023-04-04
评估结果	符合规定
评估情况	《中国再保险（集团）股份有限公司股权投资管理暂行办法》明确了中再集团开展直接股权投资的管理规范、组织架构与中再集团直接股权投资的管理要求，求按照集团发风险事件应急预案、跟踪所投股权资产的风险状况，发现风险资产并减少损失。
制度明细四	
文件名称	中国再保险（集团）股份有限公司风险事件管理暂行办法
发文文号	中再发〔2023〕261号
发文时间	2023-10-08
评估结果	符合规定
评估情况	《中国再保险（集团）股份有限公司风险事件管理暂行办法》明确了风险事件分为重大、较大和一般三个级别及其标准。办法适用范围包括直接股权投资等投风资产业务涉及的风险事件。风险事件的管理包括：风资产业务涉及的风险事件监测、预警与报告；风险事件应急处置；风资产业务涉及的风险事件考核、复盘与问责。
资产托管机制	
制度明细一	
文件名称	中国再保险（集团）股份有限公司投资资产托管管理暂行办法
发文文号	中再发〔2021〕170号
发文时间	2021-07-05
评估结果	符合规定

中再集团制定了“十四五”规划，十四五期间将着力完善战略布局，具有清晰的发展战略和市场定位。同时，中再集团在经营历史上具有成功的并购经历，具备并购经验和跨业管理经验，具有较强的并购整合能力和跨业管理能力。

六、风险控制体系

整体评估情况

中再集团开展股权投资，建立了事前控制、事中监督、事后评价的全方位、立体风险管控体系，并实行独立于投资管理、报告制度，根据技术咨询服务协议，由中再资产管理股份有限公司提供全面风险管理服务。